

TEST AF BRUGSDRONNINGER 2017

Af Flemming Vejsnæs og Ole Kilpinen, Danmarks Biavlerforening

Vigtig test for dig der vil købe dronninger

Forbrugertesten af de brugsdronninger, som danske biavlere sætter til salg hedder: „Test af brugsdronninger“. Forbrugertesten gennemføres af dygtige testværter under Danmarks Biavlerforening. Ca. 80 % af de dronninger der udbydes til salg i Danmark, kommer fra dronningeavlere der deltager i vores test.

Testen er din garanti for at du indkøber gode kvalitetsdronninger. De dronningeavlere der deltager i testen viser gennemsnitlighed i deres avlsarbejde.

Vi anbefaler at du køber dine dronninger hos dronningeavlere der deltager i testen.

Dette er et fakta ark, som giver et hurtigt overblik over årets test. I maj nummeret af Tidsskrift for Biavl (forsøgsrapporten) kommer en mere udførlig artikel over årets test.

Hvorfor købe dansk?

Internationale undersøgelser viser at det er lokalt tilpassede dronninger der klarer sig bedst i de enkelte lande. Desuden kan vi se at avlsmål og kvalitet i andre lande er meget forskellige fra dansk standard. **Efter fund af den lille stadebille i Italien, fraråder vi at der indkøbes dronninger fra udlandet grundet risikoen for spredning af stadebillen til Danmark.**



Testen

Testen 2017 (dronninger indvintret 2016) havde 11 dronningeavlere tilmeldt.

Hver dronningeavler har tilsendt Danmarks Biavlerforening ti friparrede testdronninger som er blevet fordelt til vores ti testbigårdsværter. Disse værter er forsøgt fordelt ligeligt geografisk.

Testbigårdsværterne har sat dronningerne ind i ensartede bifamilier i juli 2016 og har så i løbet af sæsonen 2017 bedømt bifamilierne for **sværm-tendens, temperament, tavlefasthed, udrensningsevne, honningudbytte, samt nosemaangreb**. Der er i løbet af sæsonen generelt blevet holdt øje med andre sygdomstegn, såsom kalkyngel, bipest, europæisk bipest, sækyngel, deform vingevirus og andre synlige sygdomstegn.

Dronningernes identitet og dermed også dronningeavlernes identitet, har under hele forløbet været anonyme for testbigårdsværterne. I løbet af sæsonen kan værterne få et besøg af en konsulent. Her er bla. blevet diskuteret forløbet og karaktergivning med værten, således at karaktergivningen bliver så ensartet som mulig. Karakterskalaen kan ses på www.biavl.dk (www.biavl.dk/medlemmer/videnbank/artikler/dronningeavl/). Se også mere på www.stadekort.dk, hvor vi beskriver Danmarks Biavlerforenings nye elektroniske stadekort. Her er der mange gode forklaringer på karaktergivningen og hvordan man bedømmer en bifamilie.

Tilfredsstillende udvintring

Sæsonen 2017 startede ikke tilfredsstillende. Årets vintertab lå tæt på 20 %. Det er det fjerde højeste vintertab vi har målt siden 1986. Der er mange grunde til vintertab. Varroa er normalt en nærliggende forklaring, men sæsonen 2016 var på alle måder dårlig. Det vil sige meget regn, trækket stoppede tidligt og efterårets pollenforsyning var utilfredsstillende.

Testen har også været præget af den dårlige udvintring, således mistede en af værterne så at sige alle testfamilierne, besluttede derfor at se bort fra denne. Andre af vores værter har også lidt større tab. Der er således blevet indført 130 dronninger og der er kun 70 dronninger der har gennemført testen. Det er bestemt ikke tilfredsstillende. I normale år gennemfører ca. 80% af alle tilførte dronninger.

Sæsonen 2017 var, som nu snart sædvanen igen en regnfuld sæson, med et honningudbytte klart under normalen. Dog oplevede de værter der kunne flytte på lyng, en ualmindelig god høst her.



Tabel 2. Deltagende dronningeavlere i testen 2017

Avler	Antal gennemførte dronninger	Birace	Initialer	Telefon	Mobiltf.
Anders Peter Blæsild	7	Buckfast	AB	86572215	21526294
Bettina Woller	9	Buckfast	BW		40310125
Knud Sørensen	5	Gule	KS	97922848	29444625
Jakob Germundsson	8	Buckfast	JG		30707415
Ivan Nielsen	4	Buckfast	IN	98557515	30127532
Kristian Møller Kristensen	6	Buckfast	KM		21205075
Peter Stougaard	8	Buckfast	ST	86551261	20821261
Svend Sejr	6	Buckfast	SS		23300849
Søren Perby	8	Buckfast	SP	57845126	40548036
Tonny Tychsen	8	Buckfast	TT		40937123
Willy Svendsen	9	Gule	WS	98486212	21755212

Denne test er en god test hvor dronningerne er testet under vidt forskellige forhold. I tabel 2 kan ses antallet af gennemførte dronninger for hver enkelt dronningeavler.

Honningudbytte 39,0 kg

I denne test er honningudbyttet en vigtig faktor. Det er honningproduktionen som skal gøre biavlentabel. Derfor ønsker vi alle et højt honningudbytte. For nogle, f.eks. mindre biavlere kan der være andre faktorer som er vigtigere, såsom bestøvning,

fredelige bier eller stor sværmetræghed.

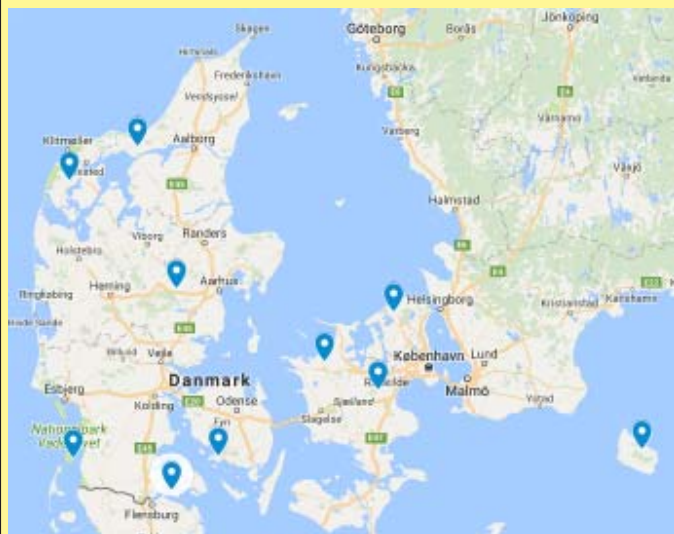
Honningudbytte har traditionen tro varieret testbigårdene imellem. Årets gennemsnitsudbytte for alle testbigårdene lå på 39,0 kg, hvilket er under sidste års høst. Gennemsnittet for vores testbigårde siden 2003 ligger på 45,1 kg (figur 3). Vores testbigårde ligger altid over landsgennemsnittet. Der er variation imellem vores testbigårdsværter hvor udbytte ligger på henholdsvis: 39,0; 56,9; 45,3; 61,4; 29,7; 26,9; 48,5; 19,1; 35,8 kg. Dette er en

Sådan sammenligner vi dronningerne

Resultaterne er opgjort ved at benytte relative værdier til bedømmelse af dronningerne. Relative vurderinger benyttes fordi en dronningeavler kan have et dronningetab i en bigård med et meget stort gennemsnitligt honningudbytte, som så skal sammenlignes med en dronningeavler, der har et

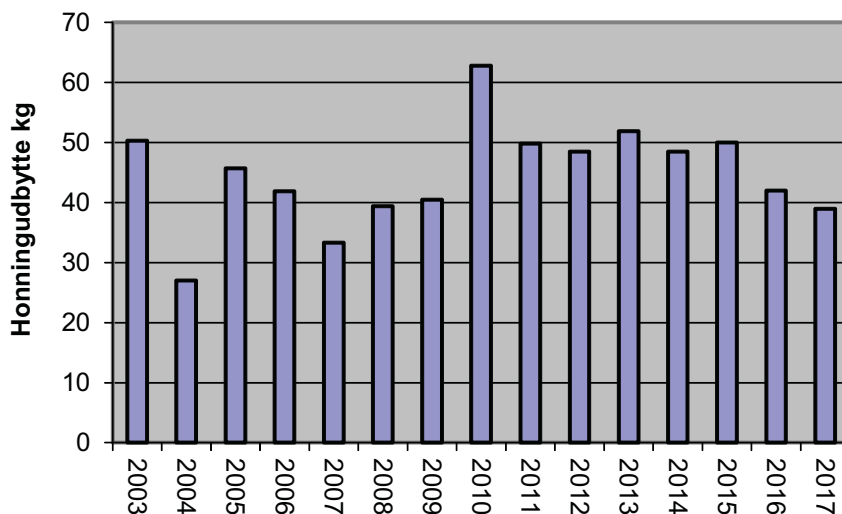
dronningetab i en bigård med et meget lille honningudbytte. Det vil ikke give mening at beregne det gennemsnitlige honningudbytte for de to dronninger og blot sammenligne ud fra gennemsnittet i alle testbigårdene. Derfor er der for alle karakterer beregnet en relativ værdi. Dog kan sværmetendens, tavlefasthed og temperament godt sammenlignes, da den anvendte karakterskala præcist definerer de enkelte karaktergivinger.

Den relative værdi for hver dronning bliver beregnet i procent i forhold til bigårdens gennemsnit. 120 procent i honningudbytte, angiver at dronningen ligger 20 procent over bigårdens gennemsnit. På denne måde beregnes relative værdier for alle bigårde og det er dermed muligt at drage sammenligninger mellem bigårdene. Tab af dronninger vil få væsentlig mindre indflydelse i det samlede resultat.



Testbigårde 2017





Figur 3. Gennemsnitlige honningudbytter hos danske testbigårdsværter siden 2003.

meget stor spredning og vidner om hvor forskelligartet trækket kan være fra landsdel til landsdel. Figur 4 viser den relative værdi for honningudbyttet.

Sværmertræghed

Sværmertræge bifamilier er vigtige i moderne biavl. For den store honningproducent er det afgørende ikke at skulle bruge tid på at lave sværmerhindrende indgreb i løbet af sæsonen og for bybiavleren er det vigtigt ikke at skulle hente en evt. sværm hos en „sur“ nabo. Bifamilier i sværmer-

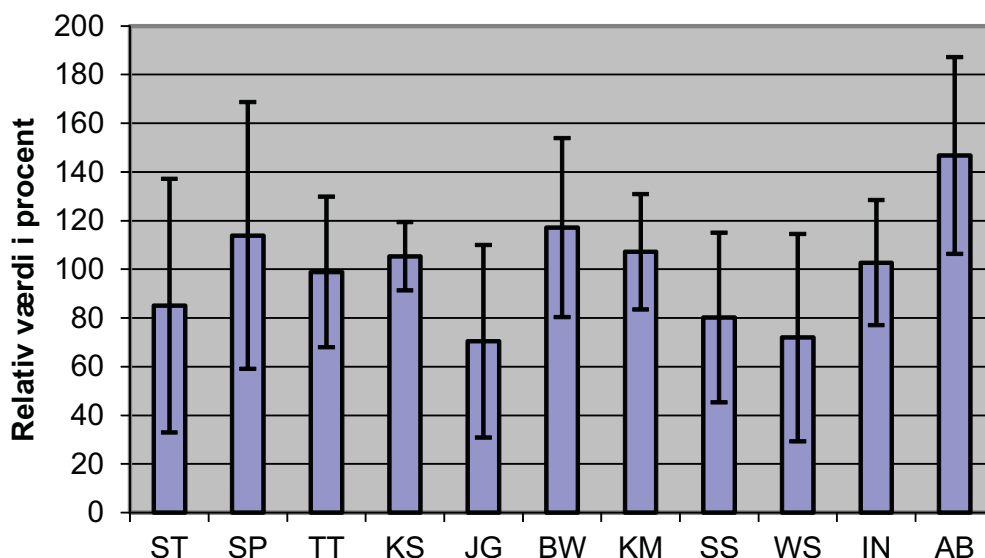
tilstand har nedsat honningproduktion og bifamilien bliver svækket. Sværmertræge bifamilier gør at antallet af tilsyn i bifamilien kan nedsættes markant i sæsonen.

Temperament og tavlefasthed

Med hensyn til temperament og tavlefasthed ligger alle testede bifamilier meget tæt op ad hinanden.

Det er to egenskaber som er godt fremavlet hos de danske honningbier, hvilket er meget tilfredsstillende.

Figur 4. Honningudbytter, i forhold til de enkelte bigårdes gennemsnit. Lodrette streger er standardafvigelsen, som er et mål for talmaterialets spredning. Korte streger antyder, at dronningerne inden for den bestemte linie er meget ensartede. Avlerinitialer se tabel 2.



Tabel 3. Årets resultat. Relative bedømmelser i procent

Avler	Sværmtendens	Temperament	Tavlefasthed	Udrensningsevne	Honningudbytte	Gennemsnit
AB	103	98	99	106	147	111
KM	118	103	100	110	107	108
KS	115	104	102	112	105	108
IN	102	103	105	110	103	104
SP	98	97	96	110	114	103
TT	101	102	104	110	99	103
BW	103	97	98	89	117	101
ST	101	102	104	86	85	96
JG	95	101	99	99	70	93
SS	91	98	98	87	80	91
WS	86	99	98	87	72	88

Udrensningsevnen

Som noget nyt, har vi nu tilpasset udrensningstesten til den samme test som de danske dronningeavlere selv bruger, nemlig frysetesten. Tidligere har vi anvendt den såkaldte nålestikstest. Udrensningsevnen er i moderne biavl en meget vigtig avlsparameter, som løbende skal vedligeholdes.

Sygdomme

Årets testbifamilier så i hele sæsonen meget sunde og raske ud. Sygdomme har derfor ikke haft nogen indflydelse på gennemførelsen af testen.

Samlet vurdering

Det er svært at lave en samlet bedømmelse af alle dronningerne. Årets samlede bedømmelse er igen tæt med meget små nuancer, som gør udslaget. En dronning der ligger med vurderingen 100 svarer

til en dronning der hverken ligger over eller under gennemsnittet i sine præstationer. Man bør gå ind i tabel 3 og nøje studere hvilke styrker og svagheder de enkelte dronningeavlere dronninger har haft i løbet af sæsonen.

5 års vurdering

For 4 år siden indførte vi en oversigt (tabel 4) over årets deltagere, hvor vi beregner den gennemsnitlige vurdering over en 5-årig periode. Tabellen er delt i to, øverst de der har deltaget i 5 år og nederst de der har deltaget i færre år.

Tabel 4. Gennemsnit af indeks for test af brugsdronninger 2012-2016

	2013	2014	2015	2016	2017	Gennemsnit 2013-17
TT	103	105	103	96	103	102
IN	99	102	99	105	104	102
ST	100	101	104	108	96	102
SS	98	108	102	103	91	100
BW	101	96	102	99	101	100
KS	101	104	91	97	108	100
AB	100	95	102	100	111	102
SP	97	105	89	101	103	99
WS	101	93	98	94	88	95
KM			107		108	108
JG		91	103	98	93	96

